

2^e
**FÊTE de la
CULTURE**
villenneuvoise



**PÔLE
CULTUREL**
A. Escoffier



Samedi
28 MAI 2016
de 14 h à 19 h
entrée libre



DANS LES JARDINS

DES ATELIERS

Art plastique, dessin, modelage, peinture, jardin potager, tricot, canevas, couture, peinture sur soie, sur porcelaine et sur galet, perles, bois, premiers secours, mandala, rallye découverte, généalogie, scrabble, bridge, tarot...

DES EXPOSITIONS

Sur un quai de gare de Véronique Champollion – *Le village* de Jean-Pierre Gault – *Les fleurs de la paix* de Maria Siri – *Mise en bouchons* de Stéphanie Hamel-Grain – *Le cochon* de Richard Mas

Travaux d'élèves (ACL) – cours de peinture d'Elisabeth Allaria – cours de dessin de Stéphanie Hamel-Grain – cours de céramique de Magali Riou

DES ARTISTES

Alainjuno, Mercédès Belmonte, Pascal Cervantès, Marcel Rollet, Ernest Grandjean, Sylvie Rochard, Christian Vialle...

DANS LA MÉDIATHÈQUE

Des expositions : *À l'emporte-pièce* d'Elizabeth Foyé – *Livres d'artistes* – Des contes...

STRUCTURES PARTICIPANTES

ACL (Art Culture Loisirs) – AGAM (Association de généalogie des Alpes-Maritimes) – Amicale du personnel (restauration) – Arteo Films (courts-métrages) – Au fil du Loup (théâtre) – AVAD (école de danse Irène Kenin) – AVF (Accueil des villes françaises) – Bridge Club – Centre de Loisirs (Service jeunesse) – CCAS (Centre communal d'action sociale) – Comité officiel des fêtes (Pêche Melba) – Cuisine mode d'emploi(s) (Buffet) – Danse country – Danses de salon – Danses renaissance – Disciples d'Escoffier – École de musique – École des Maquettes (CE2/CM1) – Éditions Liberfaber – ESLV danse – ESLV Planet circus – Fondation A. Escoffier – France-Tibet Côte d'Azur – François 1^{er} à Villeneuve-Loubet – La Troupe du rhum (théâtre) – Le Bel âge – Les Comédiens des Hameaux du soleil (théâtre) – Leï Granouïés – Les Nuits du Loup (théâtre) – Médiathèque CASA – Musée d'Histoire et d'Art – Musée Escoffier de l'Art Culinaire – Office de tourisme – OSA (Orchestre symphonique azuréen) – Scrabble – SDIS (Service départemental incendie secours) – Unicef (Les frimousses) – Villeneuve'Artisanat, et l'ensemble des services municipaux.



FRANCE – TIBET COTE D'AZUR



LES MANDALAS TIBETAINS

La Municipalité de Villeneuve Loubet nous ayant invités à représenter le Tibet à cette fête, nous avons proposé un atelier Mandalas pour les enfants.

Voici d'abord, pour les plus grands, une petite explication sur le sujet...



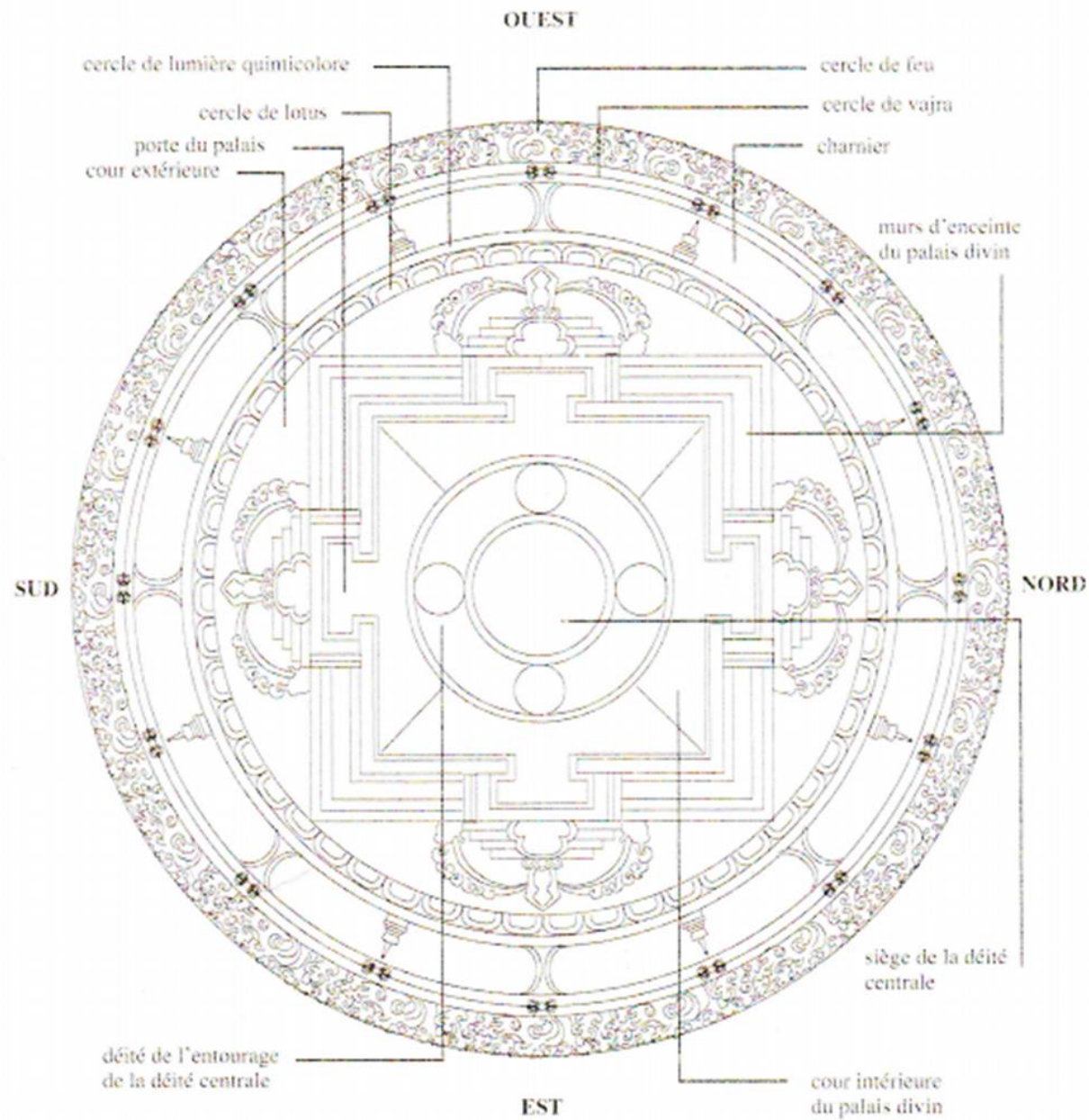
MANDALAS TIBETAINS

Définition du mandala

Le mot mandala a plusieurs sens. Le « **mandala de l'univers** » renvoie à la totalité du **cosmos**, avec - en son centre - le « mont Meru » (la montagne mythique considérée comme l'axe du monde dans les mythologies persane, bouddhique, jaïne et surtout hindoue) entouré des divers continents, des planètes, etc., qui font partie de l'univers. Dans la pratique spirituelle, on fait l'offrande de ce « mandala de l'univers » à son maître spirituel et à tous les bouddhas et bodhisattvas.

On parle également du « **mandala des éléments** », par référence aux formes symboliques des **cinq éléments** (espace, air, eau, terre et feu) sur lesquels repose l'univers.

Quant aux « **mandala du soleil et de la lune** », ces expressions font simplement allusion à leur forme circulaire.



Dans la pratique de Mahayoga du bouddhisme Vajrayana, le mot *mandala* représente un **lieu de résidence divin**, un champ parfait de Bouddha et des déités éveillées, ou bouddhas, qui l'habitent. La déité principale se trouve au centre du mandala, entourée ou non par un cortège d'autres déités. Chaque aspect de la résidence divine et des déités résidentes est hautement symbolique, il est conçu pour développer en nous les qualités éveillées sur la voie de l'Eveil.



Le mandala est un mot d'origine sanskrit qui signifie "cercle, centre, unité, totalité". Considérant que tout ce qui existe provient d'une source d'énergie centrale, **les moines tibétains créent ces cercles de sables colorés depuis plusieurs siècles dans le but de méditer.**

Les mandalas tibétains sont extrêmement complexes, chacun représente une divinité et les nombreux symboles qui les entourent ont tous une signification bien précise, que seuls les moines parviennent à déchiffrer. Grâce au Chak-Pur, un outil qui permet de déposer le sable mélangé à des colorants naturels, **les minutieux dessins se forment pour devenir de véritables oeuvres d'art.**

Pourtant le travail de réalisation sera mis à néant peu après, les mandalas représentant **l'impermanence** des choses.

Dans la tradition bouddhiste, **l'impermanence est l'acceptation que tout est éphémère, et que la souffrance trouve son origine dans l'attachement aux biens comme aux personnes.** Le fait de travailler des heures durant sur les mandalas prouve que c'est l'expérience qui compte, et non le résultat.

Une fois le mandala terminé, **le rituel de sa destruction se fait dans un grand silence et avec beaucoup de délicatesse.** Le sable rejoindra une rivière pour retrouver son lieu d'origine, la nature.

Vous pouvez vous aussi réaliser des mandalas afin de libérer votre créativité, mais aussi pour faire une véritable introspection, un moment de détente et de concentration sur vos émotions pour mieux repartir !



Dans la tradition bouddhiste, en tant que objet de méditation le mandala a un but précis : transformer notre perception ordinaire du monde en une perception pure de la nature de Bouddha.



La vision pure de la nature de Bouddha

*La source de tous les phénomènes du samsara et du nirvana,
C'est la nature de l'esprit, vide et lumineuse,
Omniprésente et vaste comme le ciel.
Quand tu es dans cet état vaste comme le ciel,
Détends-toi dans cette dimension ouverte ;
Tiens-toi dans cette ouverture même,
Fonds-toi dans cet état semblable au ciel.
Si tu deviens accompli
Dans cette manière d'intégrer l'esprit à la vue,
Ta réalisation deviendra de plus en plus vaste.
Et, comme le soleil qui brille librement à travers l'espace,
Ta compassion ne manquera pas de rayonner sur tous les êtres.*

Dilgo Khyentse Rinpoche



« La forme est vacuité, la vacuité est forme ; la vacuité n'est autre que la forme et la forme n'est autre que la vacuité. »

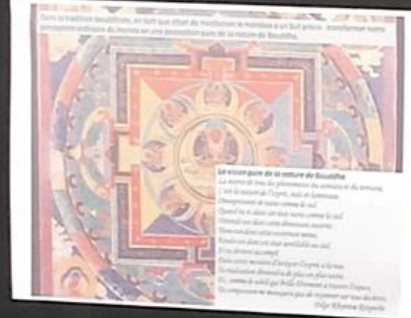
MANDALAS TIBETAINS

Le mandala est un lieu sacré, un lieu de méditation, un lieu de culte. C'est un lieu où l'on se rend pour méditer, pour prier, pour accomplir des rites. C'est un lieu où l'on se rend pour se purifier, pour se libérer de ses péchés, pour atteindre l'état de Bouddha.

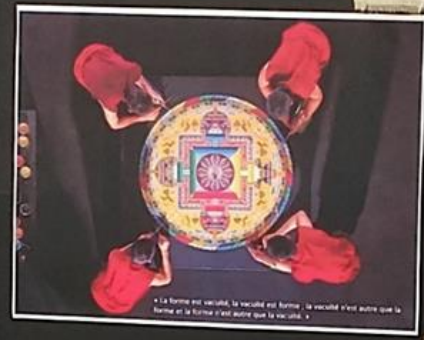


Dans la pratique du Mahayana du bouddhisme Vajrayana, le mot mandala représente un lieu de résidence divin, un champ parfait de Bouddha et des déités auxiliaires, ou Bouddhas, qui l'habitent. La déité principale se trouve au centre du mandala, entourée ou non par un cortège d'autres déités. Chaque aspect de la résidence divine et des déités résidentes est hautement symbolique, il est conçu pour développer en nous les qualités éveillées sur la voie de l'Éveil.

Le mandala est un mot d'origine tibétaine qui signifie "territoire sacré, lieu sacré". C'est un lieu où l'on se rend pour méditer, pour prier, pour accomplir des rites. C'est un lieu où l'on se rend pour se purifier, pour se libérer de ses péchés, pour atteindre l'état de Bouddha.



Le mandala est un lieu sacré, un lieu de méditation, un lieu de culte. C'est un lieu où l'on se rend pour méditer, pour prier, pour accomplir des rites. C'est un lieu où l'on se rend pour se purifier, pour se libérer de ses péchés, pour atteindre l'état de Bouddha.



« La forme est vacuité, la vacuité est forme - la vacuité n'est autre que la forme et la forme n'est autre que la vacuité. »















MANDALAS TIBETAIN

Les mandalas tibétains sont des œuvres d'art sacrées qui servent de méditation et de support à la prière. Elles sont généralement peintes sur du papier ou du tissu et sont utilisées lors de cérémonies religieuses. Les mandalas sont des représentations symboliques de l'univers et de la voie du Bouddha. Ils sont utilisés pour aider les pratiquants à visualiser et à comprendre les concepts complexes de la doctrine bouddhiste. Les mandalas sont également utilisés pour créer un environnement sacré et pour attirer l'attention sur les aspects spirituels de la vie.







Adoption des poupées UNICEF et discours du Député Maire Lionel Luca